

Slash



Jota Santana

COMENTÁRIO E TRANSCRIÇÃO

KLEBER K.SHIMA

Rapidinhas

Rapidinha 1/ Welcome to the Jungle / do álbum Appetite for Destruction 0'40" - 0'43"

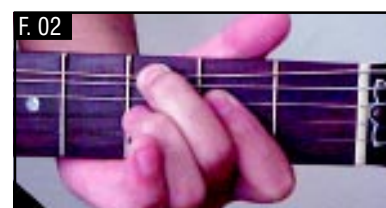
Esse riff é feito usando a técnica de *palm muting*, que consiste em abafar as cordas encostando a mão direita perto da ponte. Treine com

a distorção ligada para conseguir o efeito desejado. Há também um *bend* de 1/2 tom que deve ser feito puxando a corda para baixo.

Afinar 1/2 tom abaixo

00:40

T
A
B



Rapidinha 2/ Paradise City / do álbum Appetite for Destruction 1'01" - 1'10"

Esse exemplo mostra uma das características mais marcantes de Slash, que é a aplicação da escala penta maior. Presente em quase todas

as músicas do Guns, essa sonoridade ficou bem associada com a sua imagem. Para uma melhor timbragem, use o captador do braço.

Afinar 1/2 tom abaixo

01:01

T
A
B

01:06

T
A
B



Fotos: Juliana Mozart

Rapidinha 3/ Sweet Child O'Mine / do álbum Appetite for Destruction 0'40" - 0'43"

Palhete alternadamente tirando os dedos conforme for tocando. Repare que o arpejo é sempre igual, mudando apenas a primeira nota

a cada dois compassos. Nos dois últimos compassos, é feito um *pedal point* sobre a nota Lá, finalizando na tríade de Ré maior.

Afinar 1/2 tom abaixo

D C(add9)

00:30 F. 06

G D

00:38 F. 07 F. 08



Rapidinha 4/ Live and Let Die / do álbum Use Your Illusion I 0'43" - 0'49"

Cover de Paul McCartney, essa música serviu de trilha sonora para o filme 007 - viva e

deixe morrer. Nessa versão, eles foram bem fiéis ao original, só que Slash dobrou as

frases de orquestra na guitarra. Note que ele toca os *power chords* invertidos, com a quinta no baixo.

Afinar 1/2 tom abaixo

G5

00:43 F. 09



Rapidinha 5/ Don't Cry (Original) / do álbum Use Your Illusion I 0'00" - 0'16"

Uma das marcas registradas do Guns foi a utilização de acordes arpejados, como em

Civil War, Knockin' On Heavens Door, Paradise City, etc. Use o som limpo, com

reverb e *chorus*. Repare no cromatismo que antecede o último compasso. Cuidado na divisão!

Afinar 1/2 tom abaixo

Am Dm G Csus2 G/B

00:00 F. 10

Am Dm G Am

00:09 F. 11



Rapidinha 6/ Mr. Brownstone / do álbum Appetite for Destruction 0'22" - 0'27"

Neste belo *riff* bem ao estilo do Aerosmith antigo, Slash detona combinando terças me-

nores e maiores, finalizando com um *bend* de 1/2 tom na sexta corda. Não esqueça de

tocar usando o *Palm Muting* (veja a explicação na Rapidinha 1).

Afinar 1/2 tom abaixo

F. 12

00:22

T A B



Rapidinha 7/ My Michelle / do álbum Appetite for Destruction 0'26" - 0'30"

Aqui Slash usa um ligado misto (*Hammer+Pull Off*) no final do primeiro compasso, passando pela *blue note* (casa

3). Repare no *staccato* (segundo compasso), onde o valor da nota vale a metade do que está escrito. Outro destaque vai

para as notas de aproximação cromática, que estão no início e no final do *riff*.

Afinar 1/2 tom abaixo

F. 13

00:26

T A B



Rapidinha 8/ Civil War / do álbum Use Your Illusion II 0'10" - 0'24"

Grande sucesso comercial, essa música é bem pesada, mas começa com um arpejo bem limpo, em cima dos acordes Em, G e

D/F#. Alterne a palhetada e preste atenção nos *hammers* que aparecem no final de cada arpejo.



Afinar 1/2 tom abaixo

Em G

F. 14

00:10

T A B



Em G D/F#

F. 15 F. 16

00:17

T A B



Rapidinha 9/ You Could Be Mine / do álbum Use Your Illusion II 0'20" - 0'27"

Trilha sonora do filme *O exterminador do futuro 2*, esse trecho é a introdução da música.

ca. Começa com um *double stop* na casa 4. O bend na segunda corda é de 1/2 tom e na

primeira é de um tom, terminando com a mesma frase um tom abaixo.

Afinar 1/2 tom abaixo

00:20 F. 17

TAB: 4 2 2 2 2 0 0 2



Rapidinha 10/ Estranged / do Use Your Illusion II 0'24" - 0'35"

Construída no campo harmônico de Gm, esse tema merece destaque pela sua melodia, muito bem colocada junto com a linha vocal. No primeiro compasso há um *slide*. Escorregue

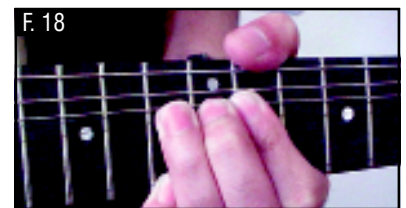
o dedo 3 partindo da casa 13 até a casa 10, e termine a frase usando *vibrato*.

o dedo 3 partindo da casa 13 até a casa 10, e termine a frase usando *vibrato*.

Afinar 1/2 tom abaixo

00:24 F. 18

TAB: 12 11 13 10 12 11 13 10 13 13 13 13 13



Solos

Don't Cry

Basicamente, é um solo feito em cima da penta menor de Am, mas preste atenção no compasso 7 e veja que Slash toca uma tétrede (triade com sétima) de E em cima do próprio acorde e finaliza com a 5ª do próximo acorde, que, no caso, é o F, chegando à conclusão de que o

campo harmônico utilizado é de Am menor harmônica. Além disso, Slash faz uma passagem usando a técnica de oitavas (compasso 4) que soa muito bonito, pois dá um efeito de duas guitarras solando ao mesmo tempo, terminando com um *bend* de dois tons e logo depois um *micro bend* de 1/4 de

tom, com um pequeno *vibrato*, todos na casa 13, com o dedo 3. No próximo compasso, destaca-se a escala penta blues de Am, misturando *hammer on* com *pull off*. O final do solo é feito com *feedback*. Dê uma olhada na seção truques pra conseguir esse efeito.

Solos / Don't Cry / do álbum Use Your Illusion I 2'20" - 2'53"

Afinar 1/2 tom abaixo

02:20 F. 01

TAB: 7 7 5 7 8 7 5 7 8 8 7 5 7 5 5 3

Solos / Don't Cry / do álbum Use Your Illusion I 2'20" - 2'53"

The musical score for the 'Don't Cry' solo is presented in two systems. The first system (measures 4-5) features a treble clef and a 4/4 time signature. Chords F⁵, G⁵, A⁵, and G⁵ are indicated above the staff. Fretboard diagrams for the top (T), middle (A), and bottom (B) strings are provided below the staff, with fingerings and bends (e.g., 1/4, 1/2) marked. The second system (measures 6-9) includes chords F⁵, G⁵, E⁵, F⁵, G⁵, and A⁵. It features more complex fretboard diagrams with triplets and 'feedback' markings. Time markers 02:31 and 02:39 are placed at the beginning of the first and second systems, respectively.



Solos

Always On The Run

Slash já teve o privilégio de participar de várias trilhas sonoras (*Dias de Trovão*, *O Exterminador do Futuro 2*) com o Guns, e de tocar com vários ícones da música pop, como Michael Jackson, Lenny Kravitz, entre outros.

Esse solo começa com *microbends* de ¼ de tom, dando a intenção de A mixolídio, por causa da terça maior e sétima, depois ele parte para penta blues de Em. Só no compasso 5 há uma passagem da terça menor e terça maior, combinação imorta-

lizada por Eric Clapton, sobre o acorde B5. A estrutura da harmonia é típica de blues, só que começa no IV grau, seguindo para o I, o V e o I. Muito *feeling* e *vibrato* são essenciais para a boa execução desse solo!

Solos / Always On The Run / do álbum Mama Said (Lenny Kravitz) 1'59" - 2'25"

A⁵

01:59

F. 01

F. 02

B⁵

02:08

F. 03

F. 04

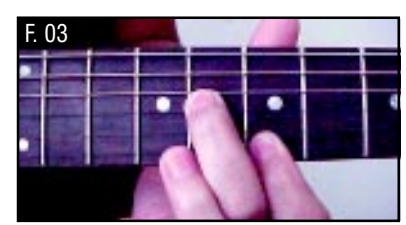
E⁵

02:13

F. 05

F. 06

02:19



Solos

November Rain

A música *November Rain* tem três solos. O primeiro e o segundo são bem melódiosos, e o terceiro possui uma divisão rítmica mais elaborada, com tercinas e fusas, e alguns *pedal points*. Isso exige um certo domínio de técnica e velocidade.

A harmonia também é interessante. Veja a seqüência de acordes: I V IV III VI VII I do campo harmônico de Cm menor eólio (ou Menor Natural). Note que a harmonia passa por todos os acordes, menos pelo II grau. O solo é tocado de uma maneira improvisa-

da, mas com um esquema elaborado: três compassos para o tema e dois para o improviso, que é onde a harmonia retorna para a tônica. É aí que você deve estudar devagar, nota por nota, até atingir a velocidade desejada.

Solos / November Rain (Solo 3) / do álbum Use Your Illusion I 7'10" - 8'33"

Afinar 1/2 tom abaixo

8ªª C⁵ G⁵ F⁵ E^{b5} A^{b5} B^{b5}

07:10

T
A
B

8ªª C⁵ F. 01

07:18

T
A
B

8ªª G⁵ F⁵ E^{b5} A^{b5} B^{b5}

07:23

T
A
B

8ªª C⁵

07:31

T
A
B

8va G⁵ F⁵ E^{b5} A^{b5} B^{b5} C⁵

07:36

T
A
B

8va G⁵ F⁵ E^{b5}

07:47

T
A
B

8va A^{b5} B^{b5} C⁵

07:55

T
A
B

8va G⁵ F⁵ E^{b5} A^{b5} B^{b5}

08:02

T
A
B

8va C⁵ F⁵

08:10

T
A
B

8va

G⁵ F⁵ E^{b5} A^{b5} B^{b5} F. 06 C⁵

08:16

T
A
B



Solos

Knockin' on Heaven's Door

Essa música, que é um clássico de Bob Dylan, já foi regravada por vários artistas no mundo inteiro. O Guns N' Roses já gravou vários covers avulsos como *Sympathy of Devil* e *Live and Let Die*, e um disco só de covers (*The Spaghetti Incident?*)

Aqui estão escritos os dois solos.

O primeiro vai do compasso 1 ao 8, e o segundo do compasso 9 ao 21. Quanto à construção, é um solo bem simples, pois é construído em cima do campo harmônico de G, seguindo a estrutura I V IV. Atenção máxima deve ser dada aos *bends*, pois Slash deu uma caprichada nessa música. Veja no

compasso 8, com dois *bend releases* na casa 15 e repetindo a dose na casa 14. No compasso 12 também há um *double stop* (melodia tocada com duas cordas) com um *bend* de 1 tom na corda de cima. Treine bem o seu ouvido para não desafinar nos *bends*!

Solo / Knockin' on Heaven's Door / do álbum Use Your Illusion II (1'28''- 1'58'') (2'54''- 3'39'')

Afinar 1/2 tom abaixo

8va G D C G D

Solo 1:

01:28

F. 01

F. 02

T
A
B

C G D C

8va

01:39

F. 03

F. 04

T
A
B

8va G D C

01:51

F. 05 F. 06

T
A
B

8va C G D C

Solo 2:

02:54

F. 07 F. 08

T
A
B

8va G D C

F. 09

03:03

T
A
B

8va G D C

03:10

T
A
B

8va G D C G D

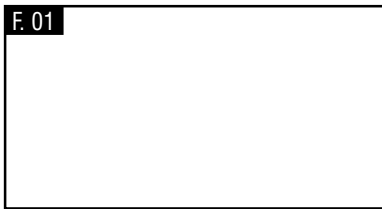
03:18

T
A
B

C G D C

03:29

T
A
B



Truques

Truque 1 - Delay

Ouça a introdução de *Welcome to the Jungle*, e veja que belo efeito de *delay* Slash usa. Regule o tempo do *delay* conforme o andamento

da música (nesse caso é 104 bpm) e no botão *feedback*, ajuste para que uma semínima produza o som de oito semicolcheias. Palhete

nas notas indicadas; as que estão entre parênteses devem ser produzidas pelo *delay*.

delay time = (as notas entre parênteses indicam o efeito produzido pelo delay)

F. 01
M-----

T
A
B



Truque 2 - Feedback

Popularizado por Jimi Hendrix, o *feedback* é aquele efeito de “microfonia”. Para que isso seja produzido, é necessário que se tenha uma certa dose de volume e distorção. Faça expe-

riências e veja que o *feedback* é maior em determinadas frequências, podendo aumentar ou diminuir conforme a nota ou a posição que você estiver em relação ao fa-

lante. Comece dando o toque com o volume da guitarra no zero e vá aumentando aos poucos. Ouça esse efeito em músicas como *You Could be Mine*, *Don't Cry* e *November Rain*.

aumentar vol. gradativamente

feedback c/ vibrato

F. 02

T
A
B



Truque 3 - Bottleneck (Slide)

Esse truque foi extraído da música *Welcome to the Jungle* e é feito com *bottleneck* (slide). O segredo é tocar bem perto da ponte. Para

ficar igual à música, imagine onde ficam as casas 34, 31 etc. e vá tocando de forma descendente. Na gravação, junto com a

distorção, há um *delay* regulado aproximadamente em 800ms. Use o captador da ponte.

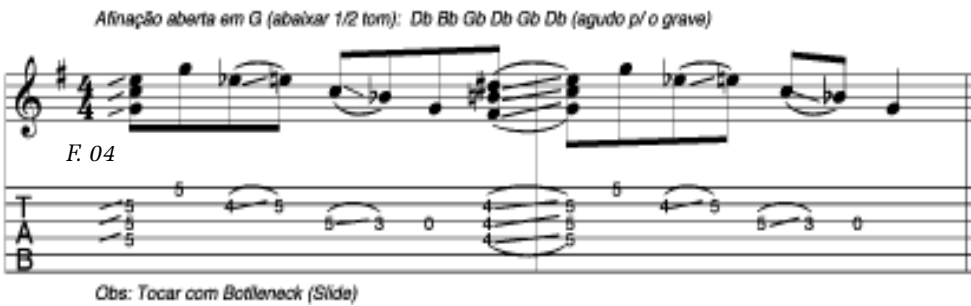


Truque 4 - Afinação Aberta

Assim como Jimmy Page, um mago nas afinações alternativas, Slash também usava esse artifício, com a afinação aberta em G (significa

que se você tocar todas as cordas soltas, resultará no acorde G). Mas como todas as músicas do Guns estão $\frac{1}{2}$ tom abaixo, na ver-

dade a afinação é em Gb. Note que há uma sonoridade bem country, além de ser tocada com *bottleneck* (slide).



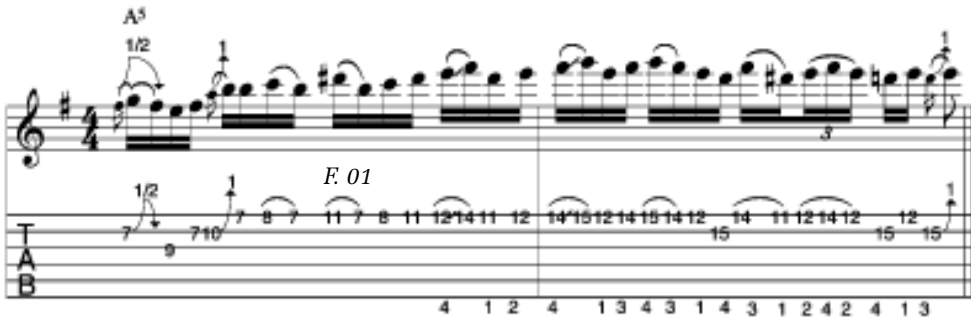
Licks

Lick 1 - Menor Harmônica

Esse *lick* foi extraído da música *Sweet Child O' Mine*, e mostra como Slash aplica muito bem essa escala. Cuidado com a

digitação - escrevemos a posição dos dedos embaixo da *staff* porque a frase é tocada de uma forma ascendente,

usando apenas uma corda. Nesse caso, o dedo 4 é chamado de "dedo guia".



Lick 2 - Country Lick

Podemos encontrar esse *lick* em muitas músicas do Guns, pois Slash também tem uma certa influência das músicas country

e folk. Veja como ele abusa nos *bends* e *double stops* em cima da penta maior (característica muito comum no country).

Esse trecho faz parte da música *Patience*, e é tocado no violão com cordas de aço.



Lick 3 - Pattern Pentatônica Menor

Esse é um dos *licks* mais comuns não só do Guns N' Roses, mas também de quase todas as bandas de rock e blues. Slash usa *licks* se-

melhantes a esse em 80% de seus solos. É uma sonoridade típica dos anos 60 e 70, popularizada por Jimi Hendrix, Jimmy

Page, Eric Clapton, etc.

Para deixar com a "cara" de Slash, toque com uma Les Paul usando o captador do braço.



Lick 4 - Salto de Sexta

Aqui você deve treinar a técnica de salto de cordas. Nesse exemplo, o salto ocorre entre a primeira e a terceira cordas. Note que o *lick*

começa com a terça menor, parte para a terça maior e pula para a tônica na primeira corda. O intervalo entre a terça mais grave e a tônica

ca mais aguda é de sexta maior. Podemos encontrar esse *lick* em músicas como *Paradise City*, *Patience*, etc.



Lick 5 - Bends

Repare que Slash não usa alavanca, *tapping*, *sweep picking* e muitas outras técnicas comuns nos anos 80 e 90. Isso fez com que ele explorasse outros territórios.

como *feedback*, *double stops*, *vibratos* e, principalmente, *bends*. Tocando os solos do Guns, você vai aprender tudo (ou quase) sobre esse assunto. nois assim

como os *licks* 2 e 3, a utilização dos *bends* é uma das características mais marcantes em seu estilo.



Árvore de Influências

É interessante notar que enquanto a maioria das pessoas segue uma tendência, poucos ousam ir contra ela. Mais difícil ainda é alguém se tornar um ídolo, que não possa ser comparado com nenhum outro guitarrista de sua época.

Nos anos 80, enquanto todos queriam tocar com dezenas de racks, efeitos, floyd roses e milhões notas por se-

gundo, Slash se destacou por não usar nada disso, preferindo somente uma Les Paul, alguns pedais e um som bem vintage, nos remetendo aos anos 70, com uma sonoridade totalmente classic rock.

É nessa fonte que Slash se inspirou. Nomes como Jimmy Page e Joe Perry sempre foram influenciados por ele tanto no timbre, quanto no estilo, no equipamento e até na performance.

Outros nomes que podemos citar são: Cheap Trick, Ted Nugent, Jeff Beck e Cat Stevens. Hoje em dia é mais comum ouvirmos guitarristas em busca de um timbre vintage do que aquele som pasteurizado típico dos anos 80. Parece que Slash sempre soube disso, não se deixando levar por modismos da época.

Sound Check

Slash fez tanto sucesso que o seu nome se estendeu até para as marcas de instrumentos, que lançaram tudo o que podiam com o selo signature: guitarras, amplificadores, violões, etc.

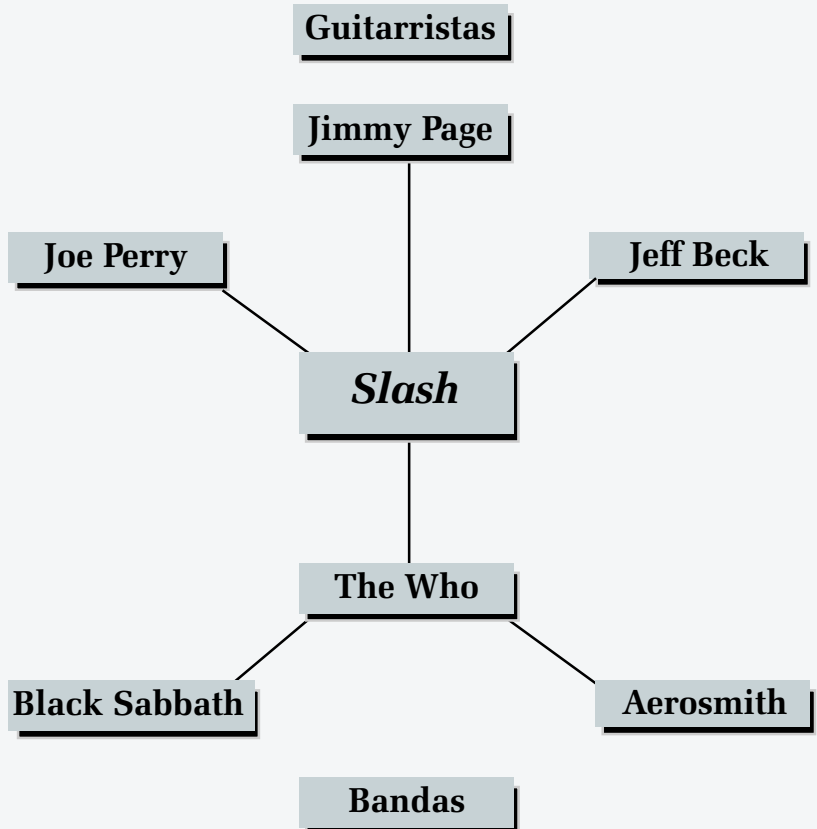
Em termos de guitarras, existem a Gibson Les Paul Slash, a Epiphone Slash e a B.C. Rich Signature.

A Marshall lançou um modelo JCM Slash, que, inclusive, é o único modelo que a Marshall fabricou usando o nome de um guitarrista!

Existe também o violão modelo Godzilla, da marca Guild, que foi feito exclusivamente para ele. Ao vivo e no estúdio ele usa todos esses equipamentos, e alguns pedais, como delay da Boss e wah wah da Dunlop. Note que nos shows ele não pisa em nada. É o roadie que ativa os pedais, dando assim maior mobilidade no palco.

Basicamente a distorção vem do amp. É o típico som de Gibson Les Paul plugado num Marshall. O que podemos destacar é que muitas vezes Slash usa o captador do braço, dando um som mais cheio. Alguns efeitos são usados esporadicamente, como chorus e delay para o som limpo. Veja as regulagens abaixo:

Árvore de Influências



Regulagem Som Limpo Slash

Regulagem do Amplificador Marshall JCM Slash, com quatro falantes de 12" Celestion Vintage 30

Regulagem do Chorus

Level, Rate, Depth, Check

Bass, Middle, Treble, Master, Presence

Chorus

Guitarra Les Paul

Regulagem Som Sujo (Com Distorção do Amplificador) Slash

Regulagem do Amplificador Marshall JCM Slash, com quatro falantes de 12" Celestion Vintage 30

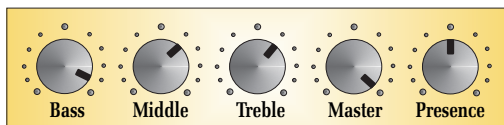
Bass, Middle, Treble, Master, Presence

Wah-Wah Dunlop

Guitarra Les Paul

Regulagem Som Sujo Slash -Usando Um pedal Overdrive

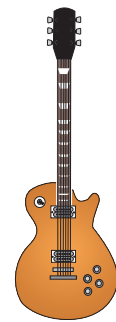
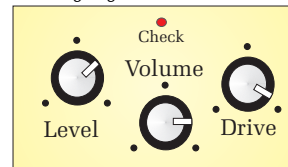
Regulagem do Amplificador Marshall JCM Slash, com quatro falantes de 12" Celestion Vintage 30



Wah-Wah
Dunlop



Regulagem do Over Drive



Guitarra Les Paul